

CLAVÉ FINE ART

galleria
d'arte
maggiore

GIORGIO MORANDI

PORTRAIT INTIME

EXPOSITION DU 18 OCTOBRE AU 17 DÉCEMBRE 2022

Du 18 octobre au 17 décembre 2022, Clavé Fine Art, en collaboration avec Maggiore g.a.m., présente une rétrospective consacrée à Giorgio Morandi, artiste italien majeur du XX^e siècle, dans l'espace intime et lumineux de l'ancien atelier de César restauré par l'architecte Kengo Kuma. L'exposition « Portrait intime » revient sur l'ensemble de la carrière de l'artiste et présente plus d'une vingtaine de pièces datées de 1913 à 1963, soit un an avant son décès. Les œuvres exposées témoignent de l'art de Morandi, qui décline l'abstraction à travers ses célèbres natures mortes mais aussi des paysages et bouquets de fleurs, représentés avec une variété de techniques : huiles sur toiles, gravures, dessins et aquarelles.



Natura morta con compostiera, bottiglia lunga e bottiglia scannellata, 1928.
Gravure sur toile, 23,5 x 18,2 cm. Collection privée, Italie



Fiori, 1947. Huile sur toile, 22,8 x 23,5 cm. Collection privée, Italie

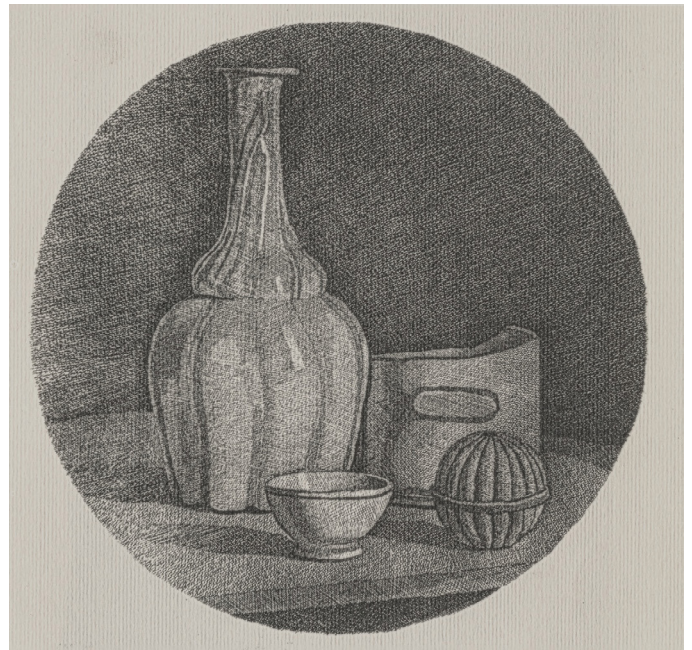
L'exposition hommage « Portrait Intime » souhaite remettre l'art de Morandi, artiste italien occupant une place à part dans l'histoire de l'art, sur le devant de la scène culturelle parisienne, la dernière exposition personnelle en institution consacrée à l'artiste s'étant tenue il y a plus de vingt ans au Musée d'Art Moderne de Paris.

À travers un accrochage intimiste, l'exposition offre un panorama englobant les différents sujets abordés et techniques utilisées par Morandi tout au long de sa carrière. Giorgio Morandi s'illustre par le dévouement porté à son art, lui qui ne quitta que très peu son atelier situé dans sa ville natale de Bologne, mais aussi pour le nombre restreint de sujets qu'il a étudiés et représentés. L'exposition présente ainsi non seulement des natures mortes, mais elle donne également à voir des fleurs et des paysages où le temps semble suspendu et la durée infinie, témoignages précieux de son travail.

Clavé Fine Art met enfin en avant le travail de graveur de l'artiste, technique qu'il apprit puis enseigna à l'Académie des Beaux-Art de Bologne et qui lui valut le Grand Prix de la Biennale de São Paulo en 1953. On retrouve par exemple une gravure représentant Grizzana, le village où il aimait passer ses séjours d'été, seul lieu d'après l'artiste où il pouvait trouver soixante-dix nuances de vert (et qui a été d'ailleurs renommé Grizzana Morandi à la mort de l'artiste). Un minutieux travail de recherche et d'observation qui évoque ses bouteilles, que l'on retrouve dans l'exposition, mais aussi les montagnes Sainte-Victoire de Cézanne ou les champs d'Arles de Van Gogh.

Les natures mortes de l'artiste font partie de ses œuvres notables. Les objets sont ordonnés sur une table de son atelier et sont généralement des pots ou des bouteilles trouvés ou achetés dans des brocantes. Les couleurs utilisées sont pâles et les variations de ton subtiles, parfois en opposition avec un blanc plus éclatant. Le vide tient une place aussi importante que le plein et les objets se superposent d'une manière poétique et abstraite. En 1948, son art est récompensé par le premier prix de peinture de la Biennale de Venise.

Depuis la mort de l'artiste italien en 1964, de nombreuses expositions à son propos sont organisées à travers le monde. Les œuvres de Giorgio Morandi font partie de nombreuses collections publiques d'art contemporain, parmi lesquelles figurent le Centre Pompidou de Paris, la Tate Modern de Londres, le Metropolitan Museum of New York, qui a notamment présenté une exposition rétrospective de l'artiste en 2008 en partenariat avec le Musée Morandi de Bologne.



Natura morta, 1930. Gravure sur cuivre, 23,8 x 29 cm. Collection privée, Italie.

À PROPOS DE LA GALLERIA D'ARTE MAGGIORE G.A.M.

La Galleria d'Arte Maggiore G.A.M. a été fondée en 1978 par Franco et Roberta Calarota, qui ont établi le prestige international de la galerie grâce à une collection permanente d'œuvres de qualité muséale de maîtres internationaux du XX^e siècle. Leur fille, Alessia Calarota, est devenue directrice de la galerie en 2011, associant la tradition à une nouvelle perspective. Adoptant une approche innovante, les expositions présentées visent à montrer comment l'art moderne a influencé l'art contemporain. La galerie travaille notamment sur deux aspects fondamentaux du monde de l'art : le marché et la promotion institutionnelle. Elle a développé d'importantes relations de collaboration avec des musées et des institutions en Italie et à l'étranger. Maggiore g.a.m. est spécialiste de l'art de Giorgio Morandi depuis plus de quarante ans et possède une collection importante d'œuvres de l'artiste, de ses débuts jusqu'à sa mort.

À PROPOS DE CLAVÉ FINE ART, ESPACE D'EXPOSITION UNIQUE AU COEUR DE LA RIVE GAUCHE PARISIENNE

Clavé Fine Art est une galerie d'art moderne et contemporain, offrant un espace d'exposition unique au cœur de la rive gauche parisienne. Établie dans l'ancien atelier de César redessiné par l'architecte japonais Kengo Kuma, Clavé Fine Art a ouvert ses portes en 2021 à Paris. Invisible de l'extérieur, l'intérieur de la galerie surprend par son volume et la lumière qui émane de ses murs et son plafond en « washi », technique japonaise de papier mâché. L'espace offre un cadre intime, où Clavé Fine Art privilégie des expositions où dialoguent les œuvres et le lieu. La galerie s'emploie à proposer un programme d'expositions autour d'artistes reconnus et établis, tout en s'efforçant de présenter des œuvres inédites sur le marché. Clavé Fine Art aspire également à travailler aux côtés d'artistes émergents dans le but de promouvoir les jeunes talents de demain.



Clavé Fine Art. Photo : Studio Vanssay

INFORMATIONS PRATIQUES

Clavé Fine Art
10 bis rue Roger
75014 Paris
www.clavefineart.com
Ouverture du mardi au samedi, 11h - 19h

CONTACT PRESSE

Agence Dezarts
agence@dezarts.fr
Éloïse Merle : 06 12 81 03 92
Marion Galvain : 06 22 45 63 33
Noalig Tanguy : 06 70 56 63 24